



MÉDIATHÈQUE DE BAYONNE, 2025

DOSSIER DE PRESSE



© L'Atelier

MÉDIATHÈQUE DE BAYONNE

RÉNOVATION ET EXTENSION

DE LA MÉDIATHÈQUE DE BAYONNE

Site

Bayonne, France

Programme

Extension et réhabilitation de la médiathèque centrale de Bayonne

Date

2018 – 2025

Inauguration

23 Octobre 2025

Status

Livré, en fonctionnement

Superficie

3 369 m² existante

1 202 m² créée

4 227 m² totale finale

Budget

10 M€ HT

Client

Ville de Bayonne

Équipe

Atelier Cambium + Sogno Architecture (architecte associé) + Agence Gautrand & Associés (paysagiste) + AIA Ingénierie (structure) + AIAI Studio Environnement (environnement) + CSD (SSI) + Forten, ECOTEN, cabinet Faure (Economiste) + CB Design (signalétique) + Raimbow (ergonomie)

Missions

de base + MOB + OPC + SSI + SIGN + paysage

Le projet de restructuration et d'extension de la Médiathèque centrale de Bayonne, conçu par ATELIER CAMBIUM + DESHOULIERES et JEANNEAU, s'inscrit comme une intervention à double échelle: celle d'un projet architectural et fonctionnel, et celle d'un projet de requalification urbaine majeure. Situé au cœur du secteur sauvegardé, l'enjeu était de positionner un équipement culturel contemporain en dialogue direct avec l'imposante Cathédrale Sainte-Marie.

UN ÉQUILIBRE ENTRE CONSERVATION ET ÉCRITURE CONTEMPORAINE

La complexité du chantier a été dictée par le tissu dense du centre historique et la nécessité de maintenir l'accueil du public et des bureaux, imposant un phasage rigoureux des travaux. L'approche architecturale a consisté à équilibrer les masses et les écritures entre le bâti existant et l'extension.



Le Bâtiment Historique (Ancien Évêché, XVIIe s.)

Il a fait l'objet d'une réhabilitation sobre et respectueuse. Un travail de valorisation des pierres et la restauration des menuiseries à l'identique ont révélé la partie la plus ancienne. L'auditorium s'intègre d'ailleurs dans une belle salle voûtée de cet ensemble. L'escalier extérieur à double volée en pierre a également été rénové dans le respect de son esthétique d'origine.



L'Aile Contemporaine (Surélévation et Extension)

L'aile des années 70 a été surélevée et transformée pour devenir le nouveau point d'entrée de la médiathèque. L'écriture se distingue par une façade à double peau. La première est entièrement vitrée, maximisant la transparence vers les activités intérieures, tandis que la seconde est un filtre de ventelles verticales en sur-épaisseur, d'une teinte rouge basque. Ce dispositif assure un rôle de brise-soleil et permet de cadrer les vues soit vers l'Évêché, soit vers la Cathédrale.



5

LA CRÉATION D'UNE PLACE URBAINE

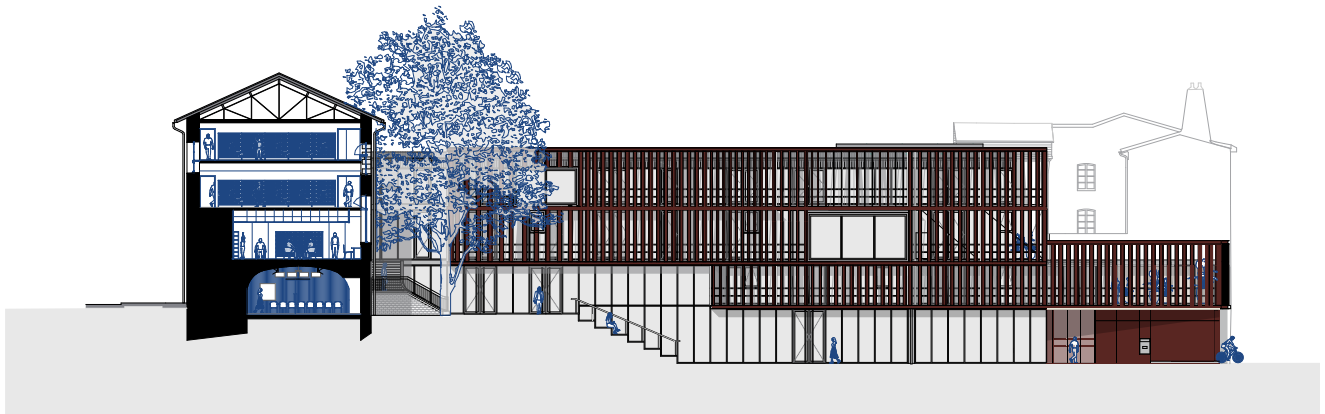
Le projet s'affirme également comme une intervention urbaine majeure par la création d'une véritable place publique qui sert d'écrin à la Cathédrale et met en valeur l'entrée de l'équipement. L'entrée de la médiathèque est clairement marquée à l'angle de l'îlot, rue des Gouverneurs, où un volume rouge basque émerge du filtre de façade. La place, aménagée par l'agence Christophe Gautrand & Associés, se développe en pente douce et s'étage, intégrant des gradins qui se prolongent à l'intérieur pour connecter l'espace extérieur au hall de la médiathèque. Le choix des matériaux vise l'unité : le pavage en différentes

teintes minérales s'intègre harmonieusement avec la pierre dominante, prolongeant les pavés autour de la Cathédrale jusqu'au parvis de la médiathèque. L'usage de bandes asymétriques de granit sombre et d'insertions en acier corten vient rythmer l'espace tout en faisant écho aux teintes locales. Une série de bancs, parfaitement intégrés dans le plan paysager, ponctuent la place et offrent des espaces de contemplation au pied de la cathédrale. Une sculpture en bronze de l'artiste Zigor, intitulée "l'Arbre de la connaissance" trouve naturellement sa place entre les bandes végétales qui animent le parvis.

6



Façade est



Façade sud

Cette grande esplanade établit un face-à-face institutionnel entre l'édifice contemporain et le monument historique, remplaçant définitivement la médiathèque au cœur de la vie urbaine bayonnaise. Reprenant les teintes traditionnelles basques, la façade métallique sert de filtre pour envelopper la façade et articuler les différents pignons. Grâce à ses lames orientables, elle offre une opacité ou une transparence variable selon le point de vue depuis la place.

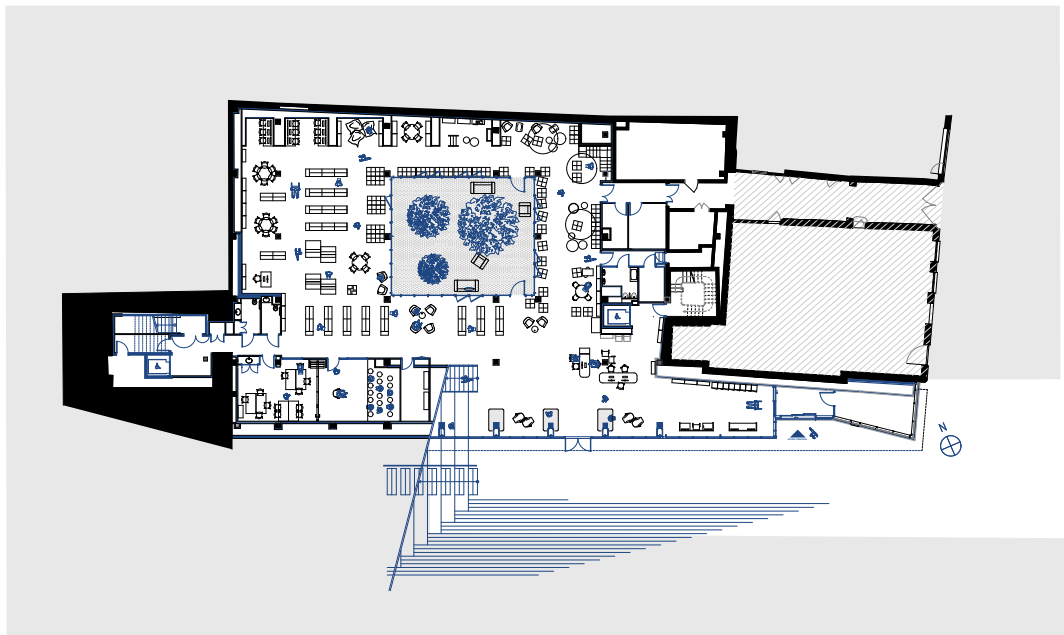


7



© I.Mathie

RECOMPOSITION AUTOUR D'UN NOYAU VERTICAL



RDC



8

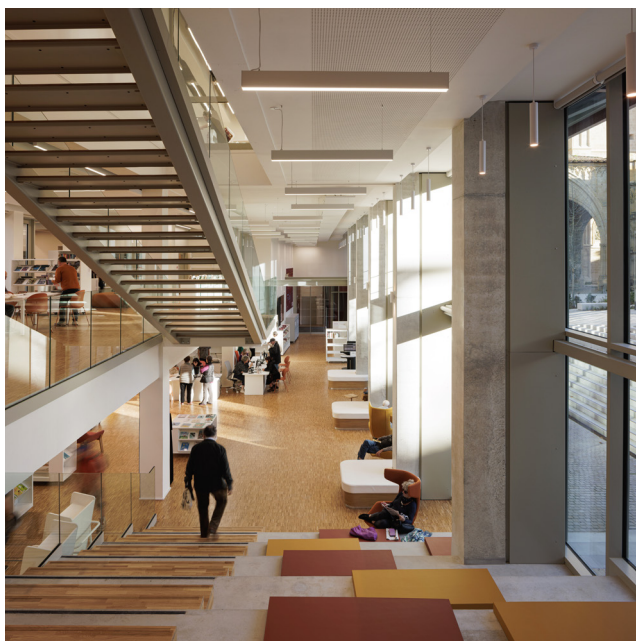


R+1



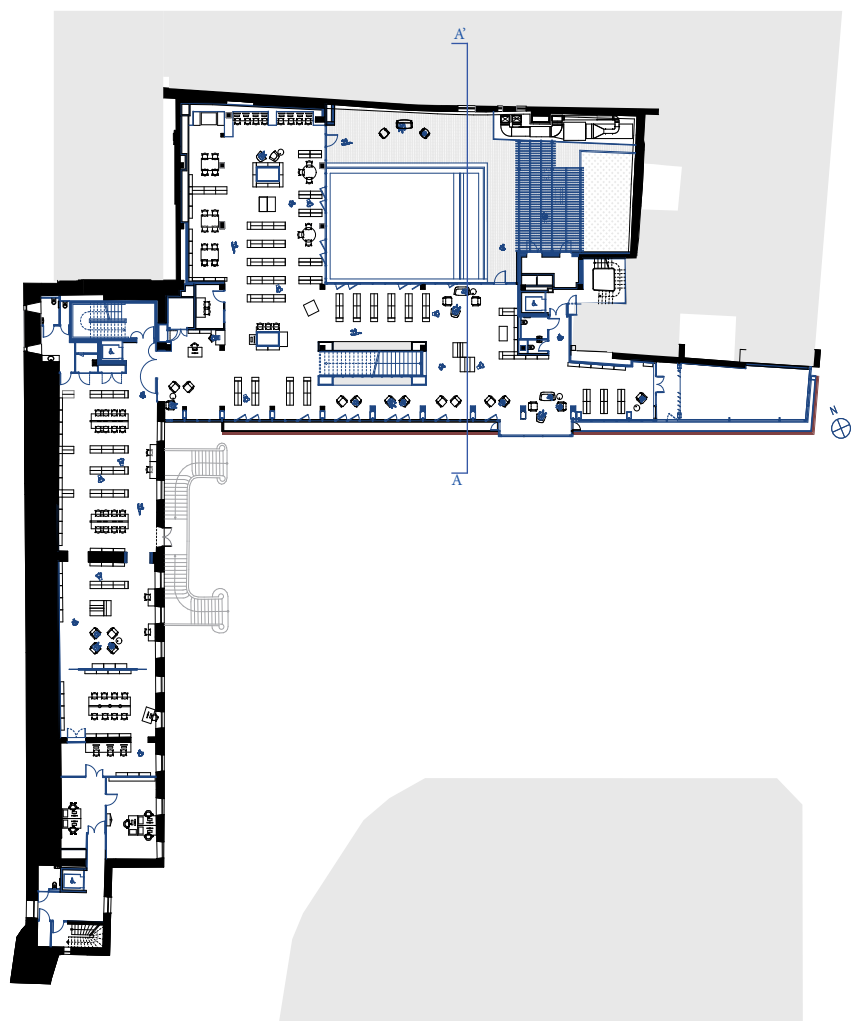
L'organisation intérieure a été pensée pour une circulation rationnelle. L'articulation entre les deux corps de bâtiment a été renforcée par la recomposition du noyau vertical. Les espaces de consultation se déploient sur trois niveaux, connectés par un escalier central non cloisonné, garantissant une fluidité visuelle et fonctionnelle.

Les trois premiers niveaux (RDC, 1er et 2e étages) sont dédiés aux espaces publics de la médiathèque. Ces niveaux comprennent des salles de lectures, des rayonnages, des espaces de travaux privés, ainsi qu'une multitude de niches permettant de s'isoler au sein de cet environnement ouvert.

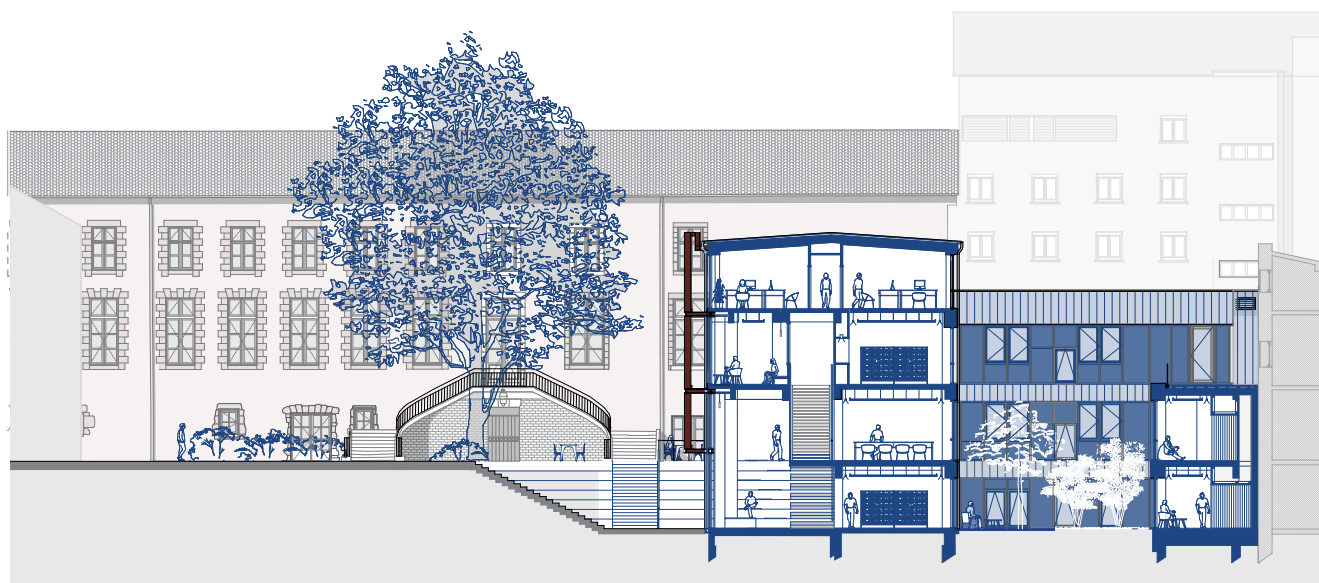


© I.Mathie

10



R+2 0 5 10 20



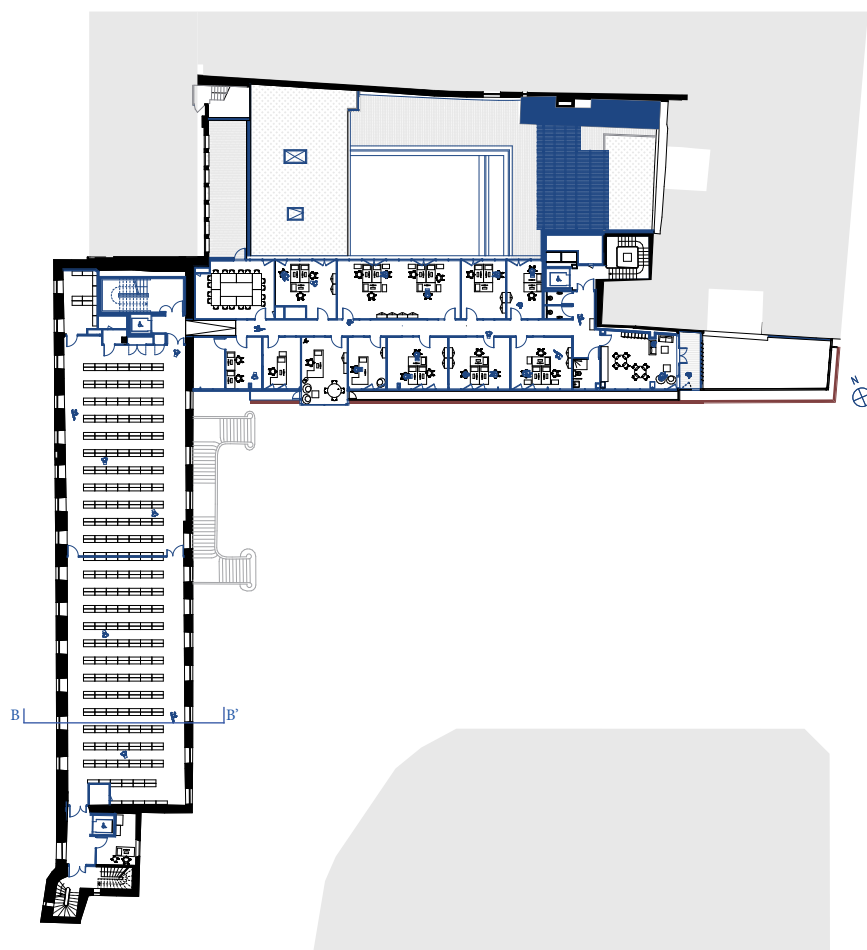
Coupe AA'

Au cœur du dispositif, le patio a été largement agrandi. Sa conception favorise l'apport de lumière naturelle jusqu'au rez-de-chaussée base et joue un rôle bioclimatique pour la ventilation. Il se transforme en une succession de micro-paysages étagés pour les différents pôles. Chaque pôle de la médiathèque dispose de son propre espace extérieur : au RDC, le pôle enfance profite d'un espace jardin avec pelouse et gléditsias; le pôle ado au premier étage dispose d'une terrasse en bois; enfin, le deuxième étage bénéficie d'une grande terrasse pour les adultes, aménagée avec plancher bois, pots d'arbustes et pergola, offrant une vue imprenable sur la Cathédrale. Les salles de lecture sont ainsi orientées pour offrir aux usagers des vues inédites sur la Cathédrale, ancrant la médiathèque dans son environnement historique tout en proposant des espaces lumineux et contemporains.

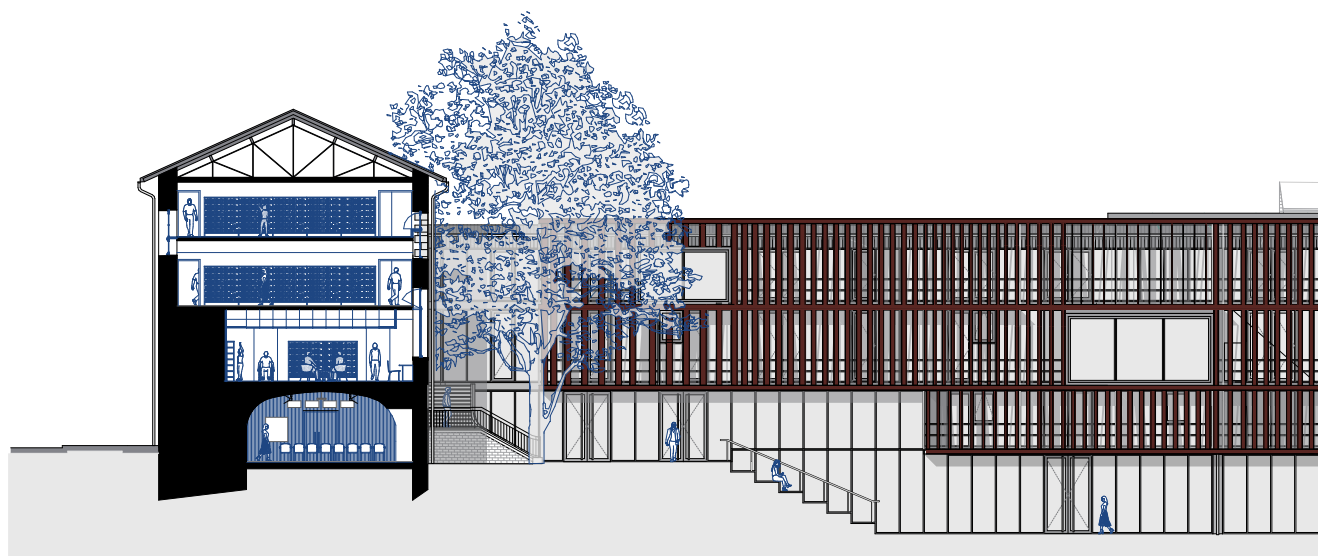


11





Plan R+3 



Coupe BB'

Le troisième étage est principalement consacré aux bureaux administratifs de la médiathèque. Ces espaces bénéficient d'une vue d'un côté sur les bâtiments basques et la place aménagée et de l'autre sur la patio végétalisée ainsi que ses différents jeux de terrasses.

13



© I. Mathie

Atelier Cambium + Deshoulières Jeanneau





15

DONNÉES DU PROJET

ESPACES

- RDC, R+1, R+2, R+4 et R+5 : plateaux de bureaux ouverts, locaux de stockage, sanitaires
- → R+3 : 2 salles de repos, salle de réunion
- → R+6 : terrasse avec ombrière photovoltaïque

INFORMATIONS TECHNIQUES

Entreprises

- VRD Dubreuilh
- Démolition - Curage Valodem
- GO - Fondations spéciales Dune constructions
- Charpente métallique DL Océan
- Bardage DL Océan
- Serrurerie DL Océan
- Menuiseries extérieures Labastère 33
- Bardage - ITE Face Aquitaine
- Etanchéité Face Aquitaine
- Panneaux photovoltaïques JP Sun
- CVSP Air froid
- Electricité CFO/CFA E2M tertiaire
- Menuiseries intérieures Brunet
- Plâtrerie et Isolation CTPI
- Faux-plafonds CTPI
- Revêtements de sols Olivar
- Peinture Darcos
- Ascenseur Orona
- Mur mobile Algaflex
- Forage Géothermie Géoforage

Références matériaux

- ITE en laine de roche
- Rockfaçade par Rockwool : Panneau isolant en laine-de roche, mono densité, semi-rigide, non revêtu.
- Vitrage avec contrôle solaire sur la façade sud
- Modèle Planiclear Cool-Lite xtreme 60-28 par-Saint-Gobain
- Stores screen intérieurs pour le contrôle solaire



Atelier Cambium : L'Architecture n'est pas une option

Fondé en 2006 et piloté par le binôme complémentaire Olivier Laurent et Franck Ferrier, l'Atelier Cambium déploie un savoir-faire constructif éprouvé depuis ses agences de Bordeaux et Paris. Forte d'une équipe pluridisciplinaire, l'agence affirme une expertise transversale, allant du logement aux équipements publics et tertiaires.

Une approche contextuelle et nationale

L'ADN de l'agence réside dans son rapport au contexte. L'Atelier Cambium assure une localisation des projets dans toute la France mais contextualisés : chaque intervention refuse la solution générique pour s'ancrer profondément dans son territoire et son histoire. Qu'il s'agisse de construction neuve ou de réhabilitation complexe, la réponse architecturale se veut toujours sur-mesure.

18

Usages et Esthétique

Loin du formalisme gratuit, la conception privilégie la fonctionnalité et la qualité des usages. L'objectif est de créer un véritable lieu de vie, capable d'évoluer avec ses occupants. Cette rigueur programmatique s'accompagne d'une recherche esthétique alliant finesse du détail et expressivité des volumes, témoignant d'une écriture architecturale maîtrisée.

Durabilité et Responsabilité

Lauréate de l'AMI « Engagés pour la qualité du logement de demain » et distinguée par le label « Bâtiment Durable NA », l'agence prône la sobriété et la pérennité. Par le recours aux matériaux bio/géosourcés et la mise en œuvre d'une architecture bioclimatique, l'Atelier Cambium livre un bâti adapté aux défis environnementaux actuels et pérennes pour les générations futures.

www.ateliercambium.fr



40 rue du Caire 75002 Paris
32 rue de la Porte Dijaux 33000 Bordeaux
contact@ateliercambium.fr
www.ateliercambium.fr

